



T.C.
BAŞKENT ÜNİVERSİTESİ REKTÖRLÜĞÜ
Ölçme ve Değerlendirme Merkezi



Sayı : E-91694447-107.01-555223
Konu : 2025-2026 Güz Öğrenci Anketi
Sonuçları Fen Edebiyat Fakültesi
Raporu

12.02.2026

DAĞITIM YERLERİNE

Ekte BÖDEM tarafından hazırlanan 2025-2026 Güz Dönemi Öğrenci Anketi Sonuçları Fen Edebiyat Fakültesi Raporu sunulmaktadır.
Saygılarımla.

Prof. Dr. Giray BERBEROĞLU
Merkez Müdürü

Dağıtım:
Sayın Prof. Dr. Hakan ÖZKARDEŞ
Sayın Prof. Dr. Erdem KIRKBEŞOĞLU
Sayın Prof. Dr. Füsun EYİDOĞAN
Sayın Prof. Dr. Özcan YAĞCI
Fen-Edebiyat Fakültesi Dekanlığına





1993

BAŞKENT ÜNİVERSİTESİ

Ölçme ve Değerlendirme Merkezi

2025-2026 Güz Dönemi Öğrenci Anketi Sonuçları

Fen Edebiyat Fakültesi Raporu

(Rapor Numarası: 2026-0011)

Şubat, 2026



İçindekiler

Tablolar Listesi	3
Şekiller Listesi.....	3
GİRİŞ	4
BÖLÜM I	4
Tüm dersler için toplanan bilgiler	5
Dönemin başında dersi veren öğretim elemanı ve dersle ilgili görüşler	5
Dersin güçlük düzeyi algısı.	6
Dersin niteliği.	7
Dersten beklenen not.	7
Dersin işleniş biçimi.....	8
Öğretim yönetim sistemi (ÖYS) için toplanan bilgiler	8
Kullanılan öğretim yönetim sistemi.	8
ÖYS yaşanan sorun sıklığı.	8
ÖYS kullanım zorluğu.	8
Canlı ders platformu için toplanan bilgiler	9
Kullanılan canlı ders platformu.	9
Canlı ders platformunda yaşanan sorun sıklığı.	9
Canlı ders platformu kullanım zorluğu.....	9
BÖLÜM II	10
BÖLÜM III	19
Anketin Birinci Bölümü	19
Anketin İkinci Bölümü.....	22
SONUÇ	23



Tablolar Listesi

Tablo 1 Ankete verilen yanıt sayıları	4
Tablo 2 Dönemin başında dersi veren öğretim elemanı/ders ile ilgili görüşünüz nasıldı?	5
Tablo 3 Bu dersin güçlük düzeyini nasıl değerlendirirsiniz?.....	6
Tablo 4 Bu dersin niteliği genel olarak nasıldı?.....	7
Tablo 5 Bu dersten beklediğiniz not nedir?	7
Tablo 6 Ders hangi öğrenme ortamında yürütüldü?	8
Tablo 7 Dersin yürütülmesinde hangi öğrenme yönetim sistemi kullanıldı?.....	8
Tablo 8 Kullanılan öğrenme yönetim sistemine erişimde ne sıklıkta sorun yaşandı?	8
Tablo 9 Derste kullanılan öğrenme yönetim sisteminin kullanılmasındaki zorluk düzeyi nedir?	8
Tablo 10 Dersin yürütülmesinde hangi canlı ders platformu kullanıldı?	9
Tablo 11 Kullanılan canlı ders platformuna erişimde ne sıklıkla sorun yaşandı?.....	9
Tablo 12 Derste kullanılan canlı ders platformunun zorluk düzeyi nedir?	9
Tablo 13 Fakülte geneli için ortalama ve standart sapmalar	10
Tablo 14 Programlar (1) için ortalama ve standart sapmalar	11
Tablo 15 Programlar (2) için ortalama ve standart sapmalar	13
Tablo 16 Programlar (3) için ortalama ve standart sapmalar	15
Tablo 17 Programlar (4) için ortalama ve standart sapmalar	17

Şekiller Listesi

Şekil 1 Programlar (1) ortalamaları	12
Şekil 2 Programlar (2) ortalamaları	14
Şekil 3 Programlar (3) ortalamaları	16
Şekil 4 Programlar (4) ortalamaları	18
Şekil 5 Dönemin başında dersi veren öğretim elemanı ile ilgili görüşünüz nasıldı? (Dönem)	19
Şekil 6 Dönemin başında ders ile ilgili görüşünüz nasıldı? (Dönem).....	20
Şekil 7 Bu dersin güçlük düzeyini nasıl değerlendirirsiniz? (Dönem).....	20
Şekil 8 Bu dersin niteliği genel olarak nasıldı? (Dönem)	21
Şekil 9 Program Puan Ortalamaları (Dönem).....	22

Bu rapor, Ölçme ve Değerlendirme Merkezi adına, Bilgi İşlem Dairesi tarafından oluşturulan veriler kullanılarak, Eğitimde Ölçme ve Değerlendirme Anabilim Dalı öğretim elemanları tarafından hazırlanmıştır.

Prof. Dr. Giray Berberoğlu

Dr. Öğr. Üyesi Hande Özçelik

Dr. Öğr. Gör. Esra Kınay Çiçek

Arş. Gör. Semih Topuz



GİRİŞ

Bu rapor 2025-2026 Güz döneminde uygulanan öğrenci anketine ilişkin olarak Fen Edebiyat Fakültesi düzeyinde elde edilen sonuçları özetlemektedir. Güz döneminde Fen Edebiyat Fakültesi'nden toplam 1053 öğrenci ankete katılmıştır. Ancak elde edilen sonuçlar öğrenci sayılarına göre değil, yanıt sayılarına göre verilmektedir. Toplam 6201 yanıt vardır. Anket iki bölümden oluşmaktadır. İlk bölüm genel soruları içermektedir. İkinci bölüm dersin işlenmesi sürecinde tanımlanan uygulamaların öğrenciler tarafından ne ölçüde yeterli algılandığına yönelik bilgi toplamak amacıyla hazırlanmıştır. Bu bölümde standart bir ders yürütme sürecinde dikkate alınması gereken genel durumlar kapsamaktadır.

Rapor üç bölümden oluşmaktadır. Birinci bölümde anketin birinci bölümündeki genel sorulara ilişkin tablolar, ikinci bölümde anketin ikinci bölümüne ilişkin ortalamalar üzerinden tablo ve grafikler verilmektedir. Bu ortalamalar öğrenciler birden fazla ders için anketi yanıtladıklarından "yanıt sayıları" dikkate alınarak elde edilmektedir. Raporun üçüncü bölümünde ise on dönem boyunca fakülteden elde edilen öğrenci anketi verilerinin karşılaştırılabilmesi amacıyla oluşturulan tablo ve grafikler yer almaktadır.

BÖLÜM I

Aşağıdaki Tablo 1 öğrenci anketine ilişkin yanıt sayılarını programlara göre vermektedir.

Tablo 1 Ankete verilen yanıt sayıları

BİRİM	YANIT SAYISI
AMERİKAN KÜLTÜRÜ VE EDEBİYATI PROGRAMI (İNGİLİZCE)	722
İNGİLİZCE MÜTERCİM VE TERCÜMANLIK PROGRAMI	672
MOLEKÜLER BİYOLOJİ VE GENETİK PROGRAMI (İNGİLİZCE)	819
MOLEKÜLER BİYOLOJİ VE GENETİK PROGRAMI (TÜRKÇE)	945
PSİKOLOJİ PROGRAMI (%30 İNGİLİZCE)	1265
PSİKOLOJİ PROGRAMI (İNGİLİZCE)	725
SOSYOLOJİ PROGRAMI (İNGİLİZCE)	124
SOSYOLOJİ PROGRAMI (TÜRKÇE)	449
TÜRK DİLİ VE EDEBİYATI PROGRAMI	480
Toplam	6201

Ankete verilen yanıtlar, yalnızca fakülteden alınan derslere ilişkin yanıtlardır.

Anketin ilk bölümü genel sorulardan oluşmaktadır. Bu bölümdeki sorulara verilen yanıt dağılımları aşağıda özetlenmektedir. Birinci bölümde verilen yüzdeler kayıp veriler çıkarılarak bulunmuştur.



Tüm dersler için toplanan bilgiler

Dönem başında öğrencilerin dersi veren öğretim elemanı ve dersle ilgili görüşlerinin dağılımı Tablo 2’de gösterilmektedir.

Dönemin başında dersi veren öğretim elemanı ve dersle ilgili görüşler.

Tablo 2 Dönemin başında dersi veren öğretim elemanı/ders ile ilgili görüşünüz nasıldı?

Dönem Başı Görüşü	Olumsuz	Ne olumlu ne olumsuz	Olumlu
AMERİKAN KÜLTÜRÜ VE EDEBİYATI PROGRAMI (İNGİLİZCE) Öğretim Elemanı	%8,3	%23,5	%68,1
AMERİKAN KÜLTÜRÜ VE EDEBİYATI PROGRAMI (İNGİLİZCE) Ders	%12,0	%27,3	%60,7
İNGİLİZCE MÜTERCİM VE TERCÜMANLIK PROGRAMI Öğretim Elemanı	%6,8	%24,0	%69,2
İNGİLİZCE MÜTERCİM VE TERCÜMANLIK PROGRAMI Ders	%8,5	%29,8	%61,8
MOLEKÜLER BİYOLOJİ VE GENETİK PROGRAMI (İNGİLİZCE) Öğretim Elemanı	%4,9	%32,5	%62,6
MOLEKÜLER BİYOLOJİ VE GENETİK PROGRAMI (İNGİLİZCE) Ders	%6,8	%31,9	%61,3
MOLEKÜLER BİYOLOJİ VE GENETİK PROGRAMI (TÜRKÇE) Öğretim Elemanı	%5,1	%33,0	%61,9
MOLEKÜLER BİYOLOJİ VE GENETİK PROGRAMI (TÜRKÇE) Ders	%9,1	%32,5	%58,4
PSİKOLOJİ PROGRAMI (%30 İNGİLİZCE) Öğretim Elemanı	%6,4	%29,4	%64,2
PSİKOLOJİ PROGRAMI (%30 İNGİLİZCE) Ders	%12,9	%30,6	%56,5
PSİKOLOJİ PROGRAMI (İNGİLİZCE) Öğretim Elemanı	%6,3	%33,2	%60,4
PSİKOLOJİ PROGRAMI (İNGİLİZCE) Ders	%9,1	%30,3	%60,6
SOSYOLOJİ PROGRAMI (İNGİLİZCE) Öğretim Elemanı	%1,6	%25,0	%73,4
SOSYOLOJİ PROGRAMI (İNGİLİZCE) Ders	%7,3	%29,8	%62,9
SOSYOLOJİ PROGRAMI (TÜRKÇE) Öğretim Elemanı	%6,2	%26,5	%67,3
SOSYOLOJİ PROGRAMI (TÜRKÇE) Ders	%8,9	%27,6	%63,5
TÜRK DİLİ VE EDEBİYATI PROGRAMI Öğretim Elemanı	%8,8	%16,3	%75,0
TÜRK DİLİ VE EDEBİYATI PROGRAMI Ders	%11,3	%22,9	%65,8
Fen Edebiyat Öğretim Elemanı	%6,3	%28,2	%65,4
Fen Edebiyat Ders	%10,0	%29,7	%60,3
Üniversite Ders Öğretim Elemanı	%8,1	%29,6	%62,3
Üniversite Ders	%10,0	%30,6	%59,4



Tablo 2'ye göre fakülte genelinde öğrenciler dersle ve öğretim elemanı ile ilgili genel olarak olumlu görüş bildirmişlerdir.

Öğrencilerin dersin güçlük düzeyini değerlendirmelerine yönelik elde edilen sonuçlar Tablo 3'te gösterilmektedir.

Dersin güçlük düzeyi algısı.

Tablo 3 Bu dersin güçlük düzeyini nasıl değerlendirirsiniz?

Dersin Güçlüğü	Çok kolay	Kolay	Orta güçlükte	Zor	Çok zor
AMERİKAN KÜLTÜRÜ VE EDEBİYATI PROGRAMI (İNGİLİZCE)	%6,4	%15,1	%39,9	%26,3	%12,3
İNGİLİZCE MÜTERCİM VE TERCÜMANLIK PROGRAMI	%5,4	%9,8	%49,4	%24,6	%10,9
MOLEKÜLER BİYOLOJİ VE GENETİK PROGRAMI (İNGİLİZCE)	%2,8	%8,7	%40,7	%30,8	%17,1
MOLEKÜLER BİYOLOJİ VE GENETİK PROGRAMI (TÜRKÇE)	%4,2	%10,7	%36,5	%32,4	%16,2
PSİKOLOJİ PROGRAMI (%30 İNGİLİZCE)	%3,3	%7,0	%42,8	%32,5	%14,3
PSİKOLOJİ PROGRAMI (İNGİLİZCE)	%0,6	%7,3	%41,2	%36,6	%14,3
SOSYOLOJİ PROGRAMI (İNGİLİZCE)	%4,0	%16,1	%53,2	%16,1	%10,5
SOSYOLOJİ PROGRAMI (TÜRKÇE)	%4,7	%9,4	%49,0	%22,7	%14,3
TÜRK DİLİ VE EDEBİYATI PROGRAMI	%3,5	%10,0	%45,0	%19,2	%22,3
Fen Edebiyat	%3,8	%9,7	%42,6	%29,1	%14,9
Üniversite	%5,0	%13,2	%45,1	%22,6	%14,2

Tablo 3'e göre dersleri zor ve çok zor olarak tanımlayan öğrencilerin oranı, kolay ve çok kolay olarak tanımlayanlardan daha fazladır.



Öğrencilerin dersin niteliğine yönelik görüşlerinin dağılımı Tablo 4'te gösterilmektedir.

Dersin niteliği.

Tablo 4 Bu dersin niteliği genel olarak nasıldı?

Ders Niteliği	Çok düşük	Düşük	Orta	Yüksek	Çok yüksek
AMERİKAN KÜLTÜRÜ VE EDEBİYATI PROGRAMI (İNGİLİZCE)	%3,2	%7,2	%31,6	%28,5	%29,5
İNGİLİZCE MÜTERCİM VE TERCÜMANLIK PROGRAMI	%3,0	%6,7	%31,3	%32,3	%26,8
MOLEKÜLER BİYOLOJİ VE GENETİK PROGRAMI (İNGİLİZCE)	%3,4	%4,2	%30,3	%40,7	%21,5
MOLEKÜLER BİYOLOJİ VE GENETİK PROGRAMI (TÜRKÇE)	%3,6	%5,9	%28,7	%32,2	%29,6
PSİKOLOJİ PROGRAMI (%30 İNGİLİZCE)	%2,8	%4,3	%29,9	%39,3	%23,8
PSİKOLOJİ PROGRAMI (İNGİLİZCE)	%3,4	%6,9	%31,3	%39,6	%18,8
SOSYOLOJİ PROGRAMI (İNGİLİZCE)	%1,6	%6,5	%28,2	%35,5	%28,2
SOSYOLOJİ PROGRAMI (TÜRKÇE)	%5,1	%6,0	%32,7	%29,4	%26,7
TÜRK DİLİ VE EDEBİYATI PROGRAMI	%5,8	%4,4	%26,3	%24,6	%39,0
Fen Edebiyat	%3,5	%5,6	%30,2	%34,5	%26,3
Üniversite	%4,6	%6,0	%36,0	%29,0	%24,4

Tablo 4'e göre öğrenciler aldıkları derslerin niteliğini genel olarak yüksek bulma eğilimindedir.

Öğrencilerin dersten almayı bekledikleri notların dağılımı Tablo 5'te gösterilmektedir.

Dersten beklenen not.

Tablo 5 Bu dersten beklediğiniz not nedir?

	*	A	A-	B+	B	B-	C+	C	C-	D+	D	F1	F2
Beklenen Not	1	%10,5	%9,8	%11,0	%11,6	%13,3	%12,0	%9,5	%7,4	%5,1	%7,8	%2,0	
	2	%17,2	%14,5	%15,5	%14,9	%8,4	%8,1	%7,1	%5,0	%2,6	%5,0	%1,7	%0,2
	3	%20,1	%13,5	%11,7	%11,3	%10,8	%8,9	%8,2	%5,3	%3,9	%4,7	%1,5	%0,1
	4	%14,2	%10,4	%10,3	%10,0	%9,8	%9,0	%8,5	%5,5	%7,5	%8,3	%6,1	%0,4
	5	%15,6	%11,0	%13,6	%11,4	%10,8	%9,6	%8,4	%4,7	%4,7	%7,0	%2,5	%0,9
	6	%11,2	%12,1	%14,2	%15,1	%12,1	%7,0	%10,3	%7,3	%2,5	%5,0	%2,6	%0,6
	7	%21,7	%19,2	%15,8	%15,8	%3,3	%5,0	%4,2	%2,5	%4,2	%7,5	%0,8	
	8	%17,2	%16,9	%15,1	%13,3	%10,8	%6,3	%5,4	%2,5	%5,2	%5,0	%2,0	%0,2
	9	%9,0	%5,2	%11,9	%13,6	%10,5	%11,5	%7,9	%8,8	%5,2	%12,3	%4,0	
	FenEd.	%14,7	%11,7	%12,9	%12,4	%10,7	%9,0	%8,3	%5,6	%4,6	%6,8	%2,8	%0,4
Üni.	%17,5	%10,0	%12,8	%11,5	%9,5	%9,6	%8,7	%5,3	%4,9	%6,4	%3,2	%0,6	
*1 AMERİKAN KÜLTÜRÜ VE EDEBİYATI PROGRAMI 2 İNGİLİZCE MÜTERCİM VE TERCÜMANLIK PROGRAMI 3 MOLEKÜLER BİYOLOJİ VE GENETİK PROGRAMI (İNGİLİZCE) 4 MOLEKÜLER BİYOLOJİ VE GENETİK PROGRAMI (TÜRKÇE)							5 PSİKOLOJİ PROGRAMI (%30 İNGİLİZCE) 6 PSİKOLOJİ PROGRAMI (İNGİLİZCE) 7 SOSYOLOJİ PROGRAMI (İNGİLİZCE) 8 SOSYOLOJİ PROGRAMI (TÜRKÇE) 9 TÜRK DİLİ VE EDEBİYATI PROGRAMI						

Tablo 5'e göre öğrenciler genel olarak yüksek not beklentisi içindedir.

Dersin işleniş biçimine (yüz yüze-karma-uzaktan) yönelik elde edilen öğrenci yanıtlarının dağılımı Tablo 6'da gösterilmektedir.



Dersin işleniş biçimi.

Tablo 6 Ders hangi öğrenme ortamında yürütüldü?

Ders İşleniş Biçimi	Yüz yüze	Karma	Uzaktan
AMERİKAN KÜLTÜRÜ VE EDEBİYATI PROGRAMI (İNGİLİZCE)	%97,2	%1,7	%1,1
İNGİLİZCE MÜTERCİM VE TERCÜMANLIK PROGRAMI	%91,7	%5,4	%3,0
MOLEKÜLER BİYOLOJİ VE GENETİK PROGRAMI (İNGİLİZCE)	%90,2	%7,2	%2,6
MOLEKÜLER BİYOLOJİ VE GENETİK PROGRAMI (TÜRKÇE)	%92,0	%5,2	%2,9
PSİKOLOJİ PROGRAMI (%30 İNGİLİZCE)	%95,0	%4,0	%1,0
PSİKOLOJİ PROGRAMI (İNGİLİZCE)	%97,5	%2,5	
SOSYOLOJİ PROGRAMI (İNGİLİZCE)	%96,8	%3,2	
SOSYOLOJİ PROGRAMI (TÜRKÇE)	%96,9	%2,0	%1,1
TÜRK DİLİ VE EDEBİYATI PROGRAMI	%97,5	%1,7	%0,8
Fen Edebiyat	%94,5	%4,0	%1,6
Üniversite	%90,7	%4,9	%4,4

Tablo 6'ya göre dersler bu dönem çoğunlukla yüz yüze işlenmiştir.

Öğretim yönetim sistemi (ÖYS) için toplanan bilgiler

Raporun bu bölümünde öğretim yönetim sisteminin (ÖYS) kullanımına yönelik öğrenci yanıtları yer almaktadır.

Dersin yürütülmesinde kullanılan ÖYS uygulamasının dağılımı Tablo 7'de gösterilmektedir.

Kullanılan öğretim yönetim sistemi.

Tablo 7 Dersin yürütülmesinde hangi öğrenme yönetim sistemi kullanıldı?

	Moodle	KEYPS	Kullanılmadı
Öğretim Yönetim Sistemi	%52,5	%1,8	%45,8

Tablo 7'ye göre Moodle kullanımı yaklaşık %53 olmuştur.

ÖYS'ye erişimde yaşanan sorunların sıklığına ilişkin soruya verilen yanıtların dağılımı Tablo 8'de gösterilmektedir.

ÖYS yaşanan sorun sıklığı.

Tablo 8 Kullanılan öğrenme yönetim sistemine erişimde ne sıklıkta sorun yaşandı?

n = 3363	Hiç sorun yaşanmadı	Dönemde 1-2 kez	Ayda 1-2 kez
ÖYS'de sorun	%86,2	%9,5	%4,3

Tablo 8'e göre ÖYS kullanımında hiç sorun yaşamayanların oranı yaklaşık %86 olmuştur.

ÖYS'nin kullanıcılar tarafından algılanan zorluk düzeyi dağılımı Tablo 9'da gösterilmektedir.

ÖYS kullanım zorluğu.

Tablo 9 Derste kullanılan öğrenme yönetim sisteminin kullanılmasındaki zorluk düzeyi nedir?

n = 3363	Çok kolay	Kolay	Zor	Çok zor
ÖYS kullanım zorluğu	%45,0	%45,4	%7,9	%1,7



Tablo 9'a göre öğrencilerin yaklaşık %90'ı ÖYS kullanımının çok kolay ve kolay olduğunu belirtmiştir.

Canlı ders platformu için toplanan bilgiler

Raporun bu bölümünde canlı ders platformu kullanan öğrencilerin yanıtları yer almaktadır.

Tablo 10, kullanılan canlı ders platformu dağılımını göstermektedir.

Kullanılan canlı ders platformu.

Tablo 10 Dersin yürütülmesinde hangi canlı ders platformu kullanıldı?

<i>n</i> = 868	Microsoft Teams	Zoom	BigBlueButton	Skype	Google Meet
Platform	%76,2	%11,4	%5,5	%3,0	%3,9

Tablo 10'a göre öğrencilerin yaklaşık %76'sı canlı derslerin MS Teams üzerinden gerçekleştirildiğini belirtmiştir.

Öğrencilerin canlı ders platformuna erişimde yaşadığı sorun sıklığı Tablo 11'de gösterilmektedir.

Canlı ders platformunda yaşanan sorun sıklığı.

Tablo 11 Kullanılan canlı ders platformuna erişimde ne sıklıkla sorun yaşandı?

<i>n</i> = 869	Hiç	Dönemde 1-2 kez	Ayda 1-2 kez	Hemen her ders
Canlı ders platformunda sorun	%66,2	%16,7	%10,8	%6,3

Tablo 11'e göre canlı ders platformu kullanımında hiç sorun yaşamayanların oranı yaklaşık %66 olmuştur.

Canlı ders platformunun kullanımına yönelik öğrencilerin algıladıkları zorluk düzeyi dağılımı Tablo 12'de gösterilmektedir.

Canlı ders platformu kullanım zorluğu.

Tablo 12 Derste kullanılan canlı ders platformunun zorluk düzeyi nedir?

<i>n</i> = 869	Çok kolay	Kolay	Zor	Çok zor
Canlı ders platformu kullanım zorluğu	%39,6	%44,1	%12,2	%4,1

Tablo 12'ye göre öğrencilerin %84'ü canlı ders platformu kullanımının çok kolay ve kolay olduğunu belirtmiştir.



BÖLÜM II

Bu bölümde ders süresince yürütülen etkinliklerin öğrenciler tarafından ne ölçüde YETERLİ algılandığı incelenmektedir. Ankete verilen yanıtlar dört kategoriden oluşmaktadır. Bunlar sırasıyla Hiç 1 puan, Nadiren 2 puan, Genellikle 3 puan ve Çok 4 puan olarak tanımlanmıştır.

Bu bölümde sonuçlar, iki ölçüte göre değerlendirilmektedir. Birinci ölçüt, tüm katılımcı öğrencilerden elde edilen ortalamadır. Bu ortalama, okulda ankete yanıt veren tüm öğrencilerin algıladığı yeterlik düzeyidir. İkinci ölçüt ise yanıt kategorilerine göre tanımlanmaktadır. Burada ortalaması 3 ve üzerinde olan durumlar yapılan etkinliğin genellikle yeterli ve çok yeterli algılandığı anlamına gelmektedir. İki puan ve altı ise irdelenmesi, geliştirilmesi gereken durumları göstermektedir.

Fakülte genelinde tüm sorular için ortalamalar genel olarak 3,4'ün üzerine çıkmaktadır. Genel olarak fakülte öğrencilerinin anket sorularında verilen durumlar açısından eğitim öğretim faaliyetlerinde ele alınan süreçleri çok yeterli bulma eğiliminde oldukları söylenebilir. Soruların ortalamaları arasındaki farklar oldukça küçük, pratik anlamda önemsiz sayılabilecek düzeydedir.

Uygulanan anketten fakülte genelinde elde edilen ortalama ve standart sapmalar her bir soru için Tablo 13'te gösterilmektedir.

Tablo 13 Fakülte geneli için ortalama ve standart sapmalar

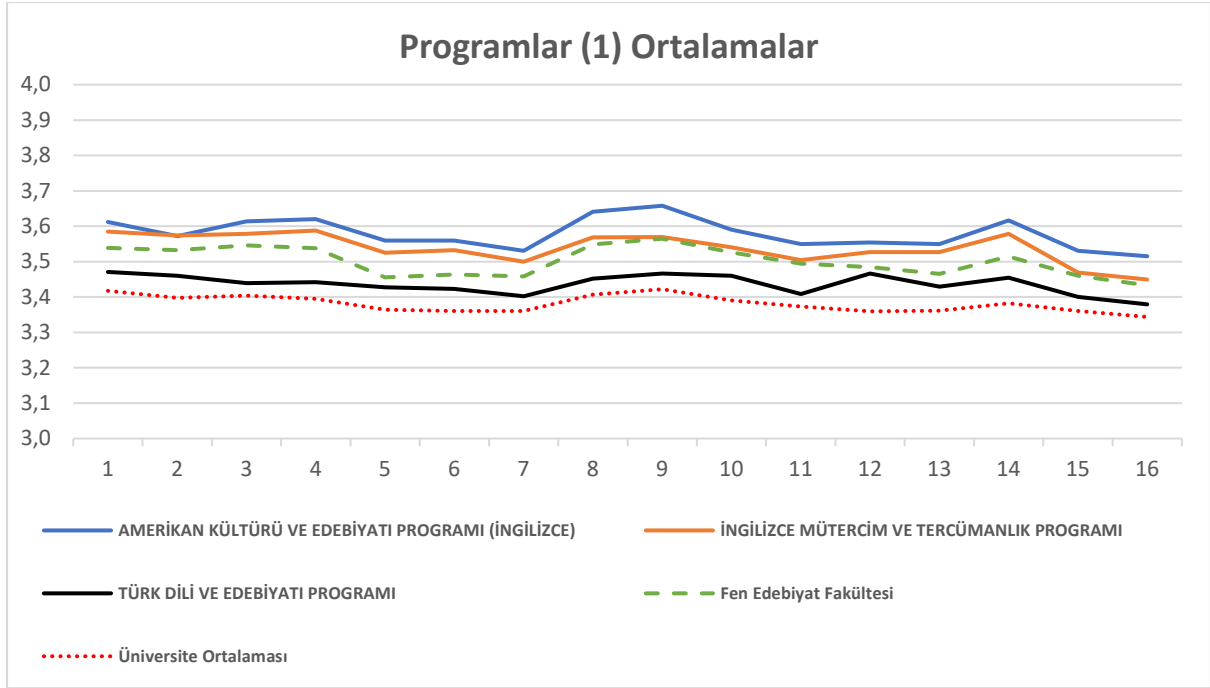
Soru	\bar{X}	Ss
1-Dersin nasıl yürütüleceğine yönelik ders sorumlusunun bilgilendirmesi.	3,54	0,74
2-Dersin kazanımlarına yönelik ders sorumlusunun paylaşımı.	3,53	0,75
3-Ders izlencesinde ele alınan konuların kazanımlarla uyumu.	3,55	0,74
4-Derste kullanılan materyallerin (ders notları, sunum slaytları, kitap, videolar, görsel öğeler vs.) ders içeriği ile uyumu.	3,54	0,75
5-Derste kullanılan materyallerin (ders notları, sunum slaytları, kitap, video, görsel öğeler vs.) anlaşılabilirliği.	3,46	0,81
6-Öğretim elemanının derste kullandığı dilin anlaşılabilirliği.	3,46	0,81
7-Öğretim elemanının öğrenmelerimize yönelik geri bildirimlerinin öğrenmeye katkısı.	3,46	0,82
8-Öğretim elemanının derse hazır oluş düzeyi.	3,55	0,75
9-Öğretim elemanının konuya hakimiyeti.	3,56	0,74
10-Öğretim elemanının derse ayrılan tüm zamanı etkili kullanması.	3,53	0,76
11-Öğretim elemanının derse katılan öğrencilerle olan iletişimi.	3,49	0,79
12-Öğretim elemanına ders zamanı dışında farklı platformlarda ulaşılabilirlik düzeyi.	3,48	0,79
13-Ödevlerin ve dönem boyunca yapılan değerlendirmelerin öğrenmeye olan katkısı.	3,47	0,82
14-Ödevlerin, sınavların, projelerin dersin içeriği ile uyumu.	3,51	0,77
15-Öğretim elemanının öğrencileri derse katılmaya teşvik etmesi.	3,46	0,83
16-Öğretim elemanının bireysel öğrenme farklarını dikkate alma düzeyi.	3,43	0,85
Bölüm 2 Ortalama	3,50	0,71



Fakülte birimleri için anketin ikinci bölümüne ilişkin Güz döneminde her bir soruya ait sonuçlar, ortalamalar ve standart sapmaları kapsayan tablolar halinde Tablo 14, 15, 16 ve 17’de; yalnız ortalamaları gösteren çizgi grafikleri ise Şekil 1, 2, 3 ve 4’te gösterilmektedir. Grafiklerin tümünde tüm üniversiteden elde edilen ortalamalar kırmızı kesikli çizgi ile fakülte genelinde elde edilen ortalamalar ise yeşil kesikli çizgi ile gösterilmektedir. Alt birimler çok fazla sayıda olduğu için grafikler ve tablolar benzer programlar gruplandırılarak verilmektedir. Ortalamalar oldukça yüksek olduğu için soru bazında değerlendirilecek farkların daha iyi görülmesi amacıyla grafikler **3,0 ve 4,0** aralığında çizilmiştir.

Tablo 14 Programlar (1) için ortalama ve standart sapmalar

Soru	AMERİKAN KÜLTÜRÜ VE EDEBİYATI PROGRAMI (İNGİLİZCE)		İNGİLİZCE MÜTERCİM VE TERCÜMANLIK PROGRAMI		TÜRK DİLİ VE EDEBİYATI PROGRAMI	
	\bar{X}	Ss	\bar{X}	Ss	\bar{X}	Ss
1-Dersin nasıl yürütüleceğine yönelik ders sorumlusunun bilgilendirmesi.	3,61	0,72	3,58	0,70	3,47	0,86
2-Dersin kazanımlarına yönelik ders sorumlusunun paylaşımı.	3,57	0,74	3,57	0,72	3,46	0,87
3-Ders izlencesinde ele alınan konuların kazanımlarla uyumu.	3,61	0,71	3,58	0,72	3,44	0,90
4-Derste kullanılan materyallerin (ders notları, sunum slaytları, kitap, videolar, görsel öğeler vs.) ders içeriği ile uyumu.	3,62	0,69	3,59	0,71	3,44	0,89
5-Derste kullanılan materyallerin (ders notları, sunum slaytları, kitap, video, görsel öğeler vs.) anlaşılabilirliği.	3,56	0,75	3,53	0,74	3,43	0,91
6-Öğretim elemanının derste kullandığı dilin anlaşılabilirliği.	3,56	0,78	3,53	0,75	3,42	0,91
7-Öğretim elemanının öğrenmelerimize yönelik geri bildirimlerinin öğrenmeye katkısı.	3,53	0,81	3,50	0,79	3,40	0,91
8-Öğretim elemanının derse hazır oluş düzeyi.	3,64	0,70	3,57	0,74	3,45	0,88
9-Öğretim elemanının konuya hakimiyeti.	3,66	0,69	3,57	0,74	3,47	0,87
10-Öğretim elemanının derse ayrılan tüm zamanı etkili kullanması.	3,59	0,75	3,54	0,75	3,46	0,87
11-Öğretim elemanının derse katılan öğrencilerle olan iletişimi.	3,55	0,80	3,50	0,80	3,41	0,91
12-Öğretim elemanına ders zamanı dışında farklı platformlarda ulaşılabilirlik düzeyi.	3,55	0,78	3,53	0,78	3,47	0,88
13-Ödevlerin ve dönem boyunca yapılan değerlendirmelerin öğrenmeye olan katkısı.	3,55	0,79	3,53	0,77	3,43	0,90
14-Ödevlerin, sınavların, projelerin dersin içeriği ile uyumu.	3,62	0,71	3,58	0,72	3,45	0,88
15-Öğretim elemanının öğrencileri derse katılmaya teşvik etmesi.	3,53	0,82	3,47	0,83	3,40	0,92
16-Öğretim elemanının bireysel öğrenme farklarını dikkate alma düzeyi.	3,52	0,83	3,45	0,85	3,38	0,94
Bölüm 2 Ortalama	3,58	0,68	3,54	0,69	3,44	0,86

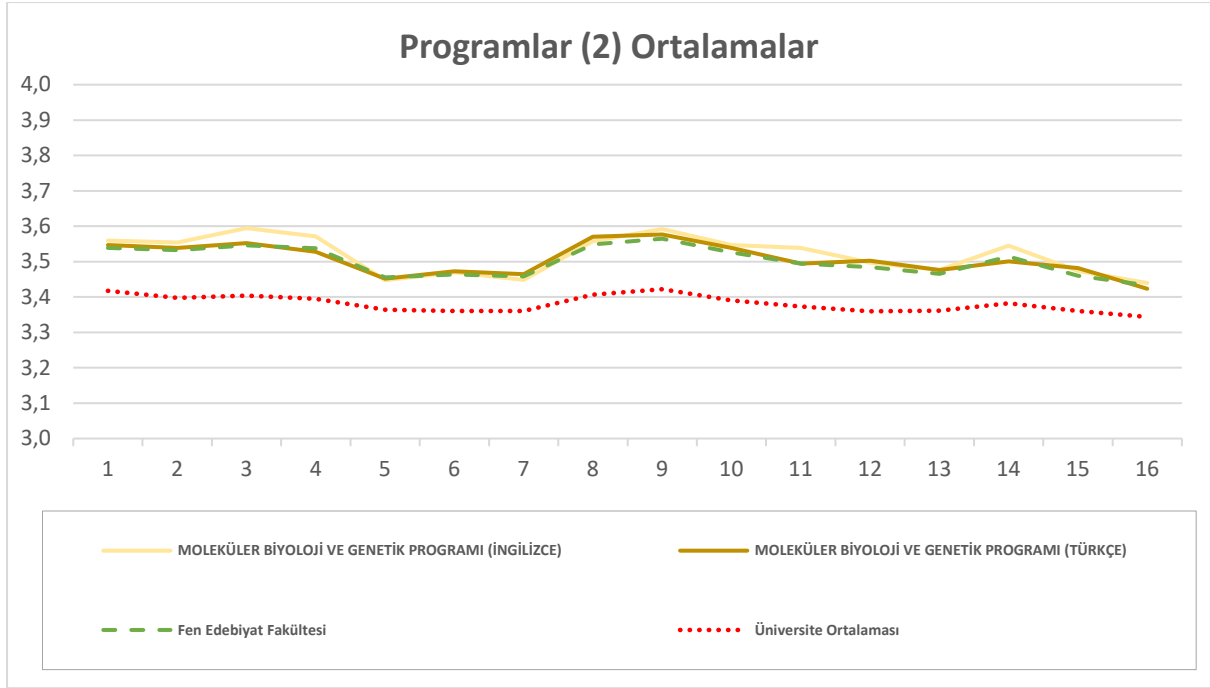


Şekil 1 Programlar (1) ortalamaları



Tablo 15 Programlar (2) için ortalama ve standart sapmalar

Soru	MOLEKÜLER BİYOLOJİ VE GENETİK PROGRAMI (İNGİLİZCE)		MOLEKÜLER BİYOLOJİ VE GENETİK PROGRAMI (TÜRKÇE)	
	\bar{X}	Ss	\bar{X}	Ss
1-Dersin nasıl yürütüleceğine yönelik ders sorumlusunun bilgilendirmesi.	3,56	0,73	3,55	0,74
2-Dersin kazanımlarına yönelik ders sorumlusunun paylaşımı.	3,55	0,74	3,54	0,73
3-Ders izlenesinde ele alınan konuların kazanımlarla uyumu.	3,59	0,71	3,55	0,71
4-Derste kullanılan materyallerin (ders notları, sunum slaytları, kitap, videolar, görsel öğeler vs.) ders içeriği ile uyumu.	3,57	0,73	3,53	0,74
5-Derste kullanılan materyallerin (ders notları, sunum slaytları, kitap, video, görsel öğeler vs.) anlaşılabilirliği.	3,45	0,84	3,45	0,79
6-Öğretim elemanının derste kullandığı dilin anlaşılabilirliği.	3,47	0,80	3,47	0,78
7-Öğretim elemanının öğrenmelerimize yönelik geri bildirimlerinin öğrenmeye katkısı.	3,45	0,85	3,46	0,78
8-Öğretim elemanının derse hazır oluş düzeyi.	3,56	0,77	3,57	0,69
9-Öğretim elemanının konuya hakimiyeti.	3,59	0,73	3,58	0,69
10-Öğretim elemanının derse ayrılan tüm zamanı etkili kullanması.	3,55	0,78	3,54	0,73
11-Öğretim elemanının derse katılan öğrencilerle olan iletişimi.	3,54	0,76	3,49	0,77
12-Öğretim elemanına ders zamanı dışında farklı platformlarda ulaşılabilirlik düzeyi.	3,50	0,77	3,50	0,75
13-Ödevlerin ve dönem boyunca yapılan değerlendirmelerin öğrenmeye olan katkısı.	3,48	0,83	3,48	0,80
14-Ödevlerin, sınavların, projelerin dersin içeriği ile uyumu.	3,54	0,76	3,50	0,76
15-Öğretim elemanının öğrencileri derse katılmaya teşvik etmesi.	3,47	0,82	3,48	0,77
16-Öğretim elemanının bireysel öğrenme farklarını dikkate alma düzeyi.	3,44	0,85	3,42	0,83
Bölüm 2 Ortalama	3,52	0,71	3,51	0,69

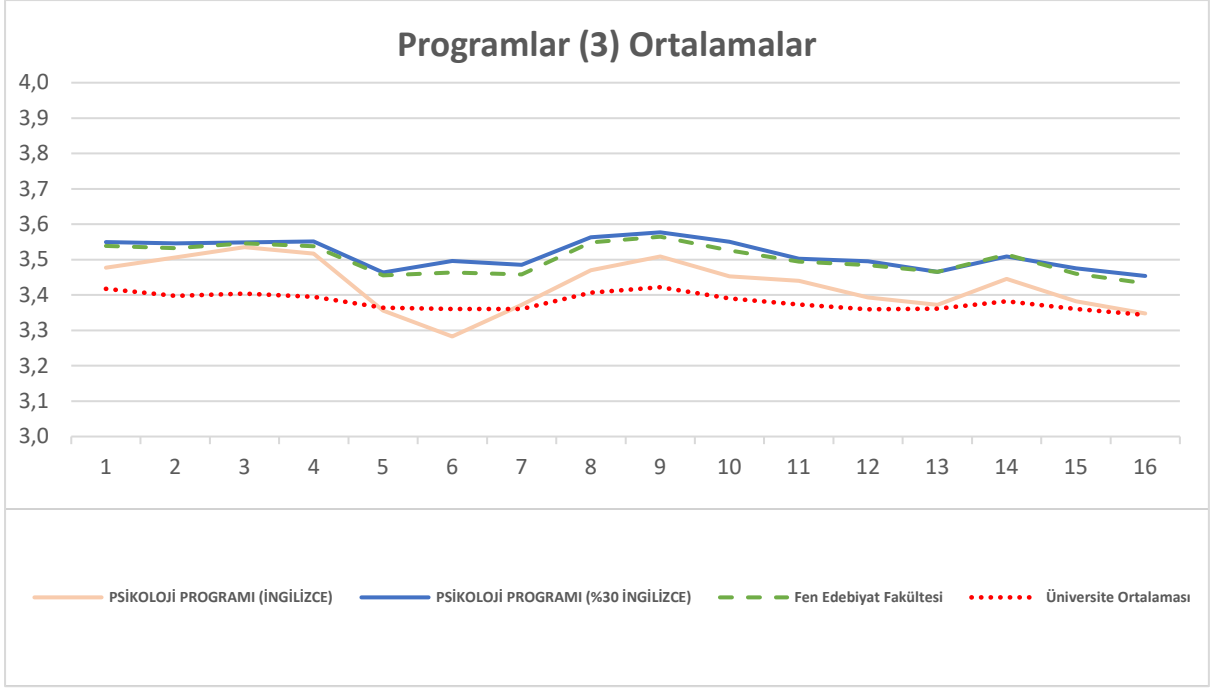


Şekil 2 Programlar (2) ortalamaları



Tablo 16 Programlar (3) için ortalama ve standart sapmalar

Soru	PSİKOLOJİ PROGRAMI (%30 İNGİLİZCE)		PSİKOLOJİ PROGRAMI (İNGİLİZCE)	
	\bar{X}	Ss	\bar{X}	Ss
1-Dersin nasıl yürütüleceğine yönelik ders sorumlusunun bilgilendirmesi.	3,55	0,73	3,48	0,73
2-Dersin kazanımlarına yönelik ders sorumlusunun paylaşımı.	3,55	0,72	3,51	0,72
3-Ders izlencesinde ele alınan konuların kazanımlarla uyumu.	3,55	0,72	3,54	0,71
4-Derste kullanılan materyallerin (ders notları, sunum slaytları, kitap, videolar, görsel öğeler vs.) ders içeriği ile uyumu.	3,55	0,72	3,52	0,72
5-Derste kullanılan materyallerin (ders notları, sunum slaytları, kitap, video, görsel öğeler vs.) anlaşılabilirliği.	3,46	0,78	3,36	0,84
6-Öğretim elemanının derste kullandığı dilin anlaşılabilirliği.	3,50	0,76	3,28	0,89
7-Öğretim elemanının öğrenmelerimize yönelik geri bildirimlerinin öğrenmeye katkısı.	3,49	0,78	3,37	0,84
8-Öğretim elemanının derse hazır oluş düzeyi.	3,56	0,72	3,47	0,77
9-Öğretim elemanının konuya hakimiyeti.	3,58	0,72	3,51	0,74
10-Öğretim elemanının derse ayrılan tüm zamanı etkili kullanması.	3,55	0,73	3,45	0,79
11-Öğretim elemanının derse katılan öğrencilerle olan iletişimi.	3,50	0,76	3,44	0,79
12-Öğretim elemanına ders zamanı dışında farklı platformlarda ulaşılabilirlik düzeyi.	3,49	0,77	3,39	0,83
13-Ödevlerin ve dönem boyunca yapılan değerlendirmelerin öğrenmeye olan katkısı.	3,47	0,80	3,37	0,87
14-Ödevlerin, sınavların, projelerin dersin içeriği ile uyumu.	3,51	0,76	3,45	0,81
15-Öğretim elemanının öğrencileri derse katılmaya teşvik etmesi.	3,48	0,81	3,38	0,87
16-Öğretim elemanının bireysel öğrenme farklarını dikkate alma düzeyi.	3,45	0,81	3,35	0,90
Bölüm 2 Ortalama	3,51	0,68	3,43	0,69

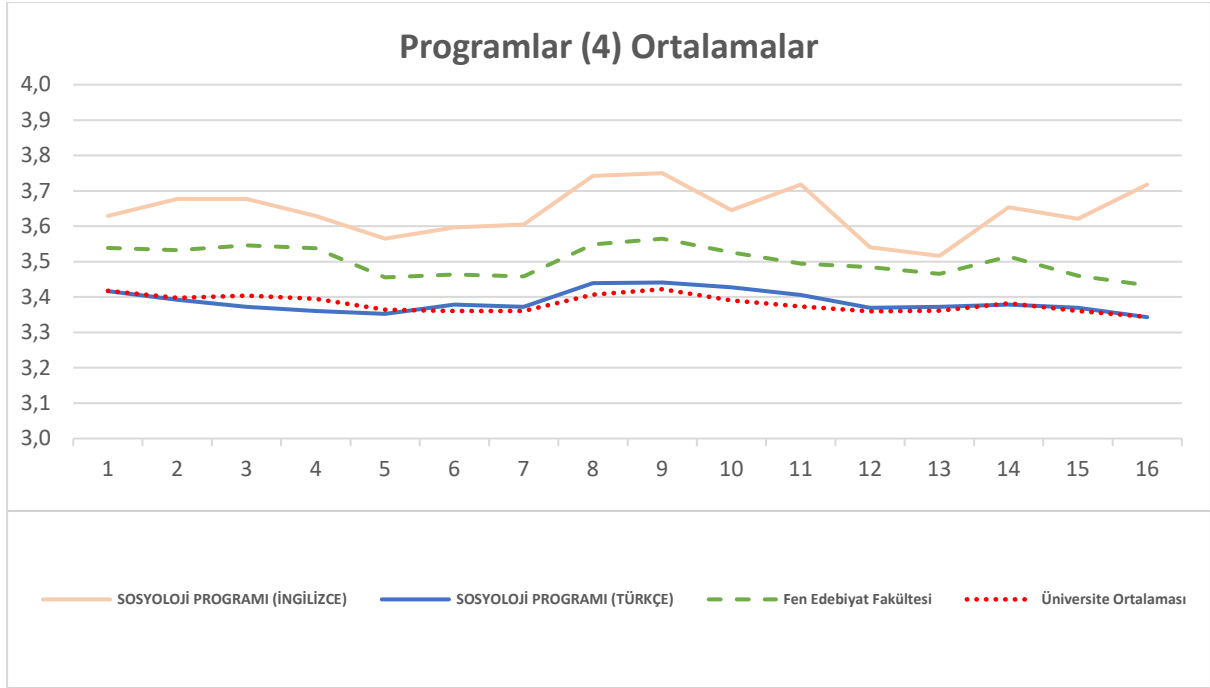


Şekil 3 Programlar (3) ortalamaları



Tablo 17 Programlar (4) için ortalama ve standart sapmalar

Soru	SOSYOLOJİ PROGRAMI (İNGİLİZCE)		SOSYOLOJİ PROGRAMI (TÜRKÇE)	
	\bar{X}	Ss	\bar{X}	Ss
1-Dersin nasıl yürütüleceğine yönelik ders sorumlusunun bilgilendirmesi.	3,63	0,62	3,42	0,80
2-Dersin kazanımlarına yönelik ders sorumlusunun paylaşımı.	3,68	0,62	3,39	0,82
3-Ders izlencesinde ele alınan konuların kazanımlarla uyumu.	3,68	0,63	3,37	0,86
4-Derste kullanılan materyallerin (ders notları, sunum slaytları, kitap, videolar, görsel öğeler vs.) ders içeriği ile uyumu.	3,63	0,66	3,36	0,86
5-Derste kullanılan materyallerin (ders notları, sunum slaytları, kitap, video, görsel öğeler vs.) anlaşılabilirliği.	3,56	0,71	3,35	0,88
6-Öğretim elemanının derste kullandığı dilin anlaşılabilirliği.	3,60	0,67	3,38	0,84
7-Öğretim elemanının öğrenmelerimize yönelik geri bildirimlerinin öğrenmeye katkısı.	3,60	0,71	3,37	0,85
8-Öğretim elemanının derse hazır oluş düzeyi.	3,74	0,60	3,44	0,82
9-Öğretim elemanının konuya hakimiyeti.	3,75	0,59	3,44	0,80
10-Öğretim elemanının derse ayrılan tüm zamanı etkili kullanması.	3,65	0,68	3,43	0,80
11-Öğretim elemanının derse katılan öğrencilerle olan iletişimi.	3,72	0,59	3,41	0,83
12-Öğretim elemanına ders zamanı dışında farklı platformlarda ulaşılabilirlik düzeyi.	3,54	0,77	3,37	0,83
13-Ödevlerin ve dönem boyunca yapılan değerlendirmelerin öğrenmeye olan katkısı.	3,52	0,81	3,37	0,84
14-Ödevlerin, sınavların, projelerin dersin içeriği ile uyumu.	3,65	0,65	3,38	0,83
15-Öğretim elemanının öğrencileri derse katılmaya teşvik etmesi.	3,62	0,69	3,37	0,87
16-Öğretim elemanının bireysel öğrenme farklarını dikkate alma düzeyi.	3,72	0,58	3,34	0,88
Bölüm 2 Ortalama	3,64	0,56	3,39	0,77



Şekil 4 Programlar (4) ortalamaları

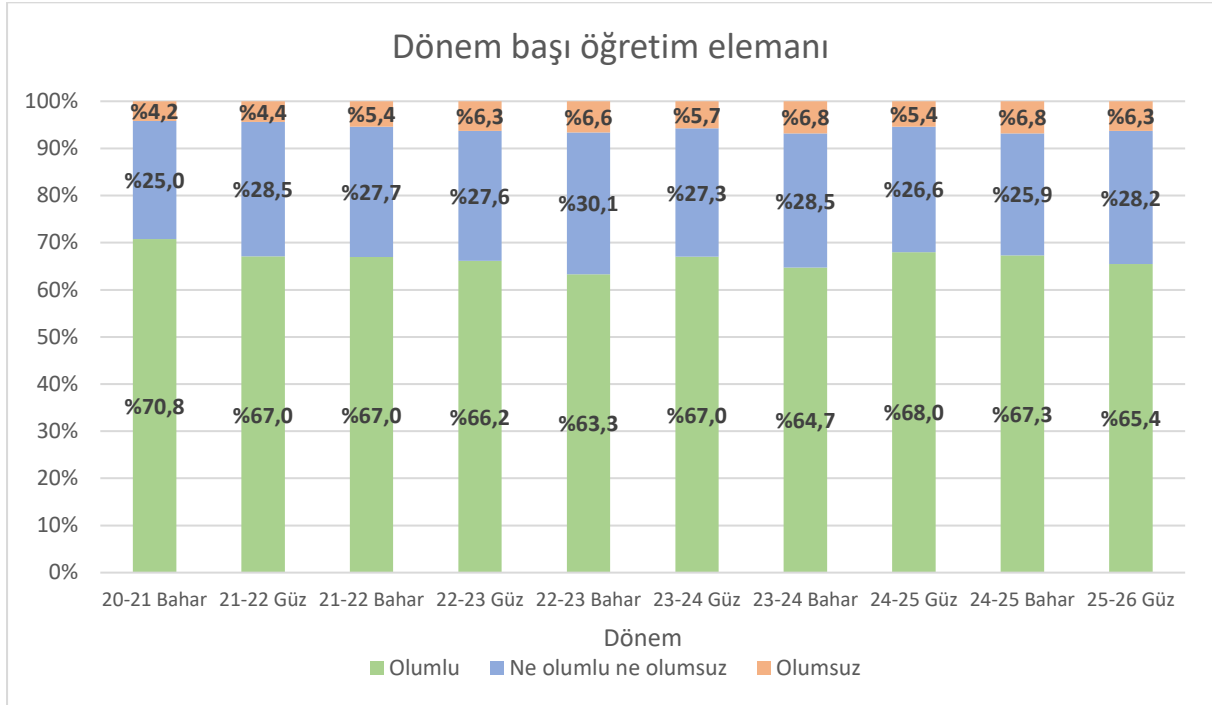
BÖLÜM III

Raporun bu bölümünün amacı üniversitedeki birimlere genel olarak izleme değerlendirmesi yapmaya olanak tanıyacak bilgileri sağlamaktır. Bu bölümde öğrencilerin dönemlere göre yanıtlarının izlenmesi amacıyla anketin birinci bölümüne ilişkin grafikler oluşturulmuştur. Anketin ikinci bölümündeki 16 sorudan elde edilen puanların ortalamaları da dönemlere göre grafiklerle gösterilmiştir.

Anketin Birinci Bölümü

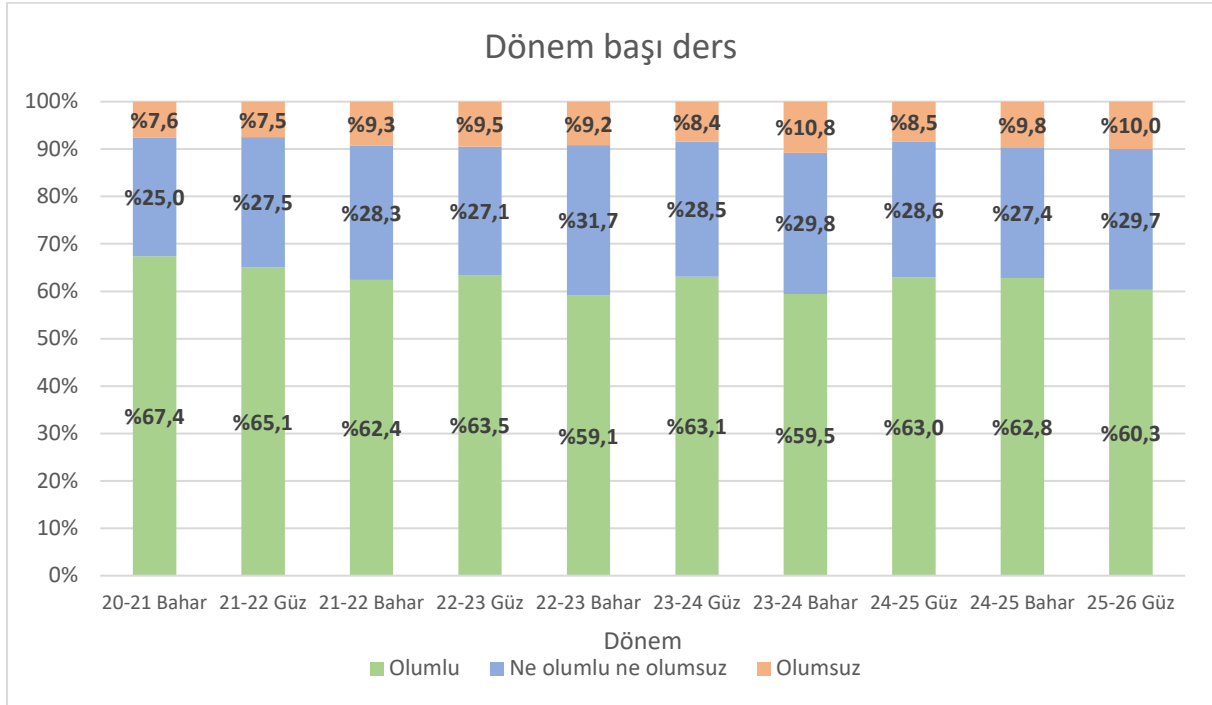
Aşağıda yer alan Şekil 5, 6, 7 ve 8’de anketin ilk bölümündeki soruların seçeneklerine dağılım yüzdeleri fakülte bazında ve dönemlere göre gösterilmektedir.

Şekil 5 öğrencilerin dönem başı öğretim elemanı ile ilgili görüşlerine yönelik sorudaki “olumlu”, “ne olumlu ne olumsuz” ve “olumsuz” seçeneklerindeki yüzdeleri dağılımları on dönem için göstermektedir.



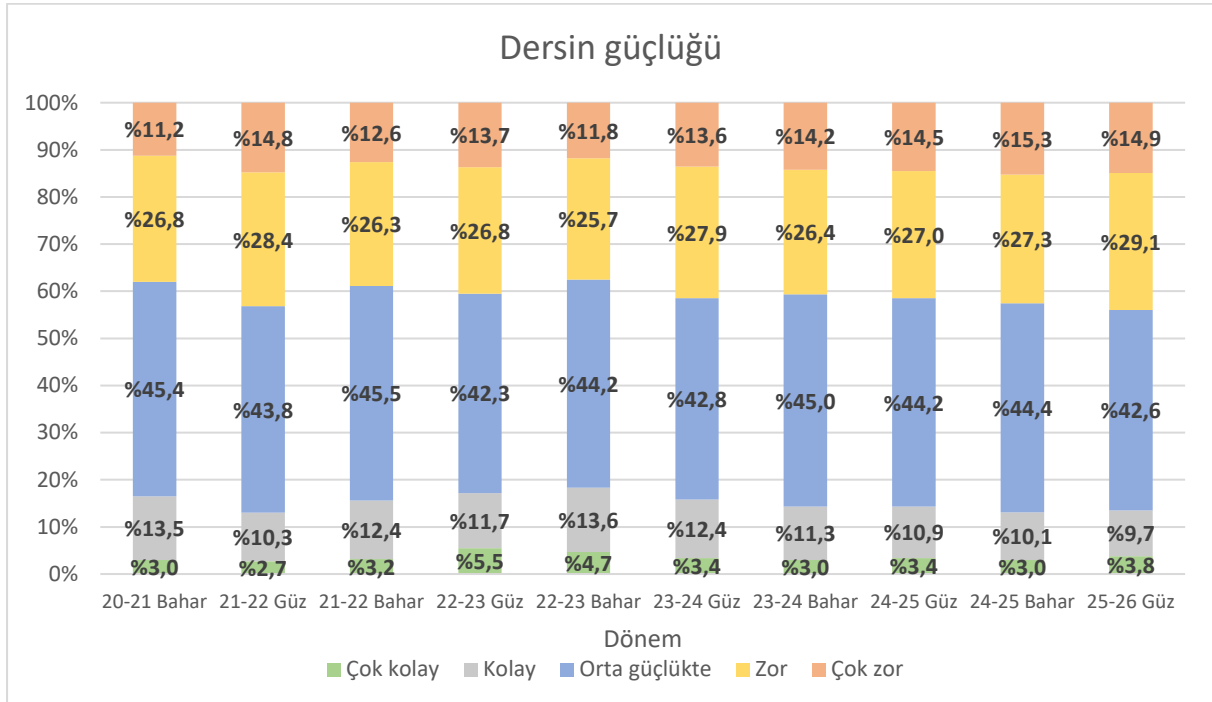
Şekil 5 Dönemin başında dersi veren öğretim elemanı ile ilgili görüşünüz nasıldı? (Dönem)

Şekil 6 öğrencilerin dönem başı ders ile ilgili görüşlerine yönelik sorudaki “olumlu”, “ne olumlu ne olumsuz” ve “olumsuz” seçeneklerindeki yüzdeler dağılımları on dönem için göstermektedir.



Şekil 6 Dönemin başında ders ile ilgili görüşünüz nasıldı? (Dönem)

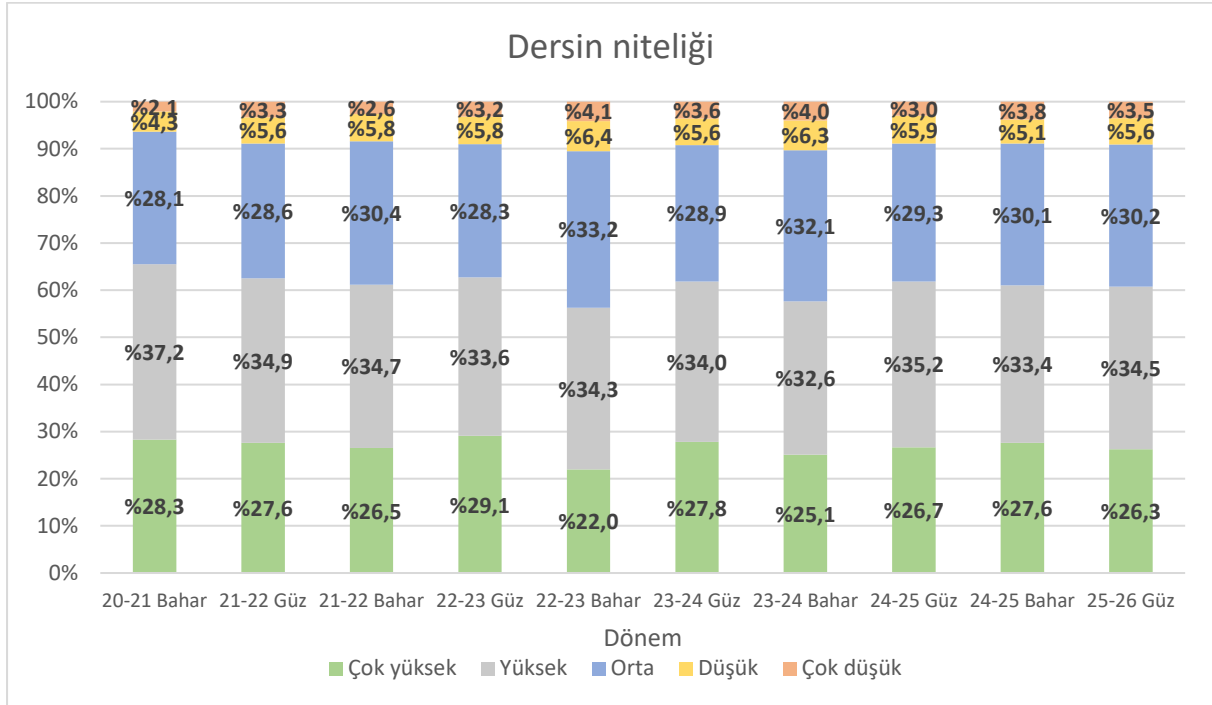
Şekil 7 öğrencilerin dersin güçlüğü ile ilgili görüşlerine yönelik sorudaki “çok kolay”, “kolay”, “orta güçlükte”, “zor” ve “çok zor” seçeneklerindeki yüzdeler dağılımları on dönem için göstermektedir.



Şekil 7 Bu dersin güçlük düzeyini nasıl değerlendirirsiniz? (Dönem)



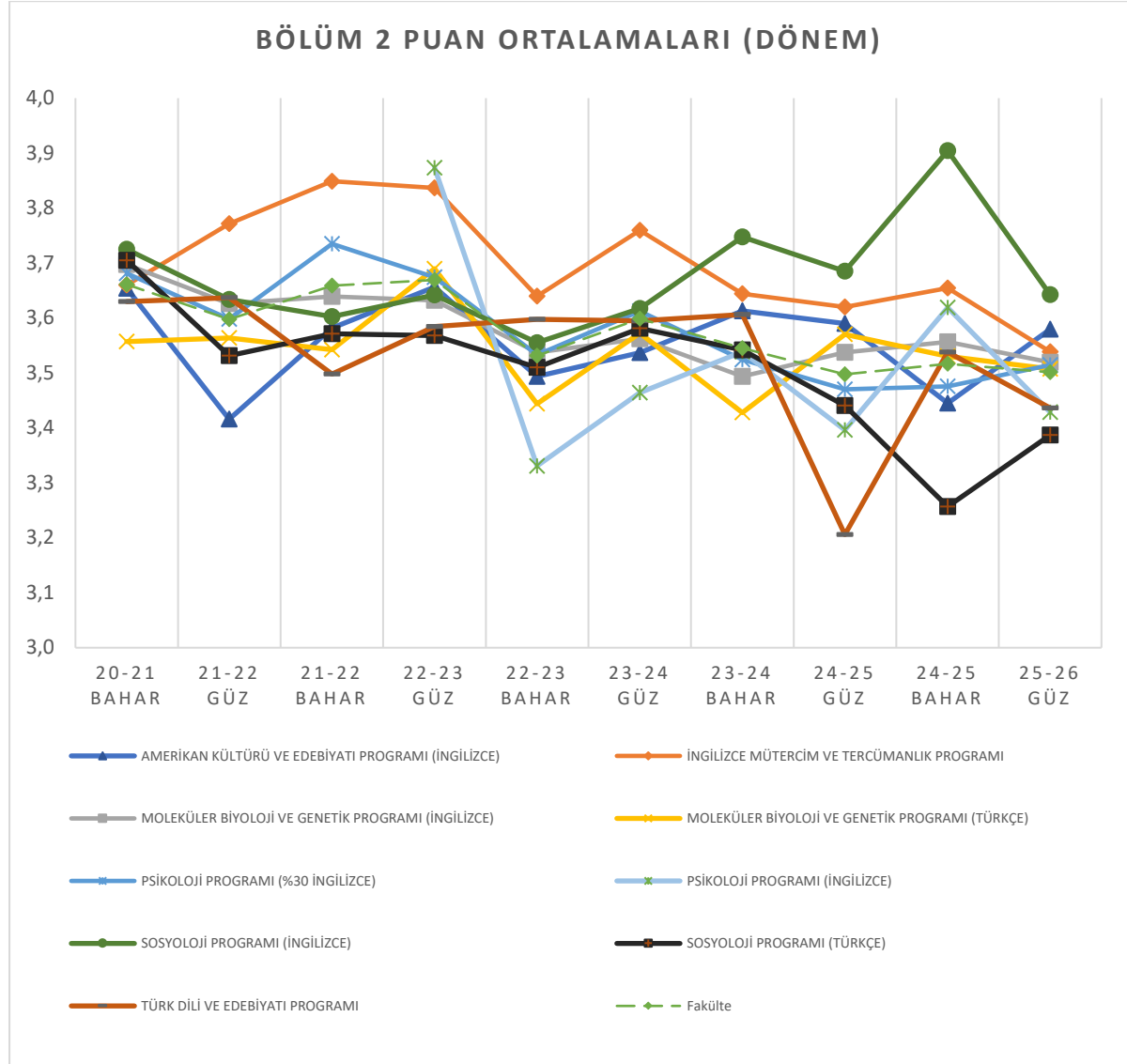
Şekil 8 öğrencilerin dersin niteliği ile ilgili görüşlerine yönelik sorudaki “çok yüksek”, “yüksek”, “orta”, “düşük” ve “çok düşük” seçeneklerindeki yüzdeleri on dönem için göstermektedir.



Şekil 8 Bu dersin niteliği genel olarak nasıldı? (Dönem)

Anketin İkinci Bölümü

Şekil 9'da fakülte ve fakültedeki alt birimler bazında dönemlere göre anketin ikinci bölümünde yer alan 16 sorudan elde edilen ortalamaların çizgi grafiği gösterilmektedir.



Şekil 9 Program Puan Ortalamaları (Dönem)

* Psikoloji Programı (İngilizce) verileri 22-23 Güz döneminden itibaren elde edilmiştir.



SONUÇ

Yukarıdaki grafiklerden de görüleceği gibi Başkent Üniversitesi Fen Edebiyat Fakültesi öğrencileri eğitim öğretim faaliyetleri sürecinde yürütülen uygulamaları yeterli bulmaktadırlar. Bu rapor genel olarak tüm katılımcı yanıtlarından elde edilen bilgilere göre süreç içerisinde düzeltilmesi gereken bir durumun olup olmadığını göstermesi açısından dikkate alınmalıdır. Elde edilen sonuçlar, Fen Edebiyat Fakültesi bölümleri düzeyinde önemli bir sorun olduğuna işaret etmemektedir. Öğrenciler anket sorularına büyük ölçüde olumlu yanıt vermişlerdir. Genel olarak bir sorun gözükmemesine rağmen ders bazında dikkate alınması gereken ve eğitim faaliyetleri ile ilgili olarak düzeltilmesi gereken durumlar olabilir. Ayrıca alt birimlerde 2025-2026 Güz dönemi raporunun, geçtiğimiz dönemlerdeki tüm raporlar ile birlikte değerlendirilmesi önerilmektedir. Alt birimlerde öğrenci değerlendirmeleri dönemlere göre izlendiğinde ortalamalarda önemli değişiklikler gözlenmemektedir. Ancak kimi programlarda gözlenebilen değişimlerin ders bazında elde edilen sonuçlar dikkate alınarak irdelenmesi gerekebilir.